

УДК 316.47

Долганов Дмитрий Николаевич,

кандидат психологических наук, доцент кафедры гуманитарных и экономических наук, заведующий лабораторией социологических и социально-психологических исследований,
Кузбасский государственный технический университет
им. Т.Ф. Горбачева, филиал в г. Белово
e-mail: dodn-b@yandex.ru

КЛАССИФИКАЦИЯ МЕЖЛИЧНОСТНЫХ ОТНОШЕНИЙ: ОБЩАЯ ХАРАКТЕРИСТИКА ВЫДЕЛЕННЫХ ТИПОВ

Аннотация: Данная статья является продолжением работы, посвященной исследованию системы и структуры межличностных отношений на основе системного подхода. На данном этапе исследования были внесены изменения методического и методологического характера. Общая модель структуры отношений выстраивается из трех уровней. Первый уровень – имплицитный. Второй уровень – регуляторный. Третий уровень – поведенческий. Используются методики позволяющие охарактеризовать проявления всех трех уровней. Приводятся общие результаты характеризующие выявленную модель. Основные выводы: высказанное предположение о трехуровневой структуре системы межличностных отношений находит подтверждение. Параметры первого уровня в большей степени связаны с параметрами регулятивного уровня и единично прослеживаются связи с поведенческим уровнем. Из параметров второго уровня наиболее сильно прослеживаются связи шкал опросника СЖО со шкалами других тестов. Т.е. можно сказать, что из двух нами предполагаемых регуляторов: осмысленность жизни и ценностные ориентации, наиболее полно проявили себя показатели смысловой сферы.

Ключевые слова: межличностные отношения, психосемантика, имплицитная модель, смысложизненные ориентации, ценностные ориентации.

Dolganov Dmitry Nikolaevich,

candidate of psychological Sciences, associate Professor
in the Department of Humanities and economic Sciences,
head of laboratory of sociological and socio-psychological research branch of
Kuzbass state technical University. T. F. Gorbachev” in Belovo
e-mail: dodn-b@yandex.ru

CLASSIFICATION INTERPERSONAL RELATIONSHIPS: GENERAL DESCRIPTION OF TYPES OF ISOLATED

Abstract: This article is a continuation of the work on the study of the system and the structure of interpersonal relations on the basis of a systematic approach. At this stage of the study was amended methodical and methodological. General model structure of relations is built on three levels. First level - implicit. The second level - regulator. The third level - behavioral. Using a procedure allowing to characterize the manifestations of all three levels. We give general results characterizing the identified model. Key findings: the hypothesis concerning the three-tier structure of the system of interpersonal relations is confirmed. Parameters of the first level is more associated with the parameters of the regulatory level and the unit can be traced due to the behavioral level. From the parameters of the second level of the most highly traceable LSS questionnaire scales with the scales of other tests. Ie we can say that we have two alleged regulators: the meaningfulness of life and values, proved to be the most complete performance of semantic sphere.

Keywords: interpersonal relations, psychosemantics, implicit model smyslozhiznennye orientation, value orientation.

Исследование типов межличностных отношений на втором этапе претерпело изменения не только методического характера, но и методологического. Не упраздняя сформированную ранее системную модель, мы несколько углубили ее. Модель структуры межличностных отношений предполагает выделение трех уровней: первый (глубинный) уровень – имплицитная структура на уровне семантического слоя индивидуального сознания; второй (регуляторный) уровень – система ценностно смысловых координат субъекта в актуальный момент времени, эмоциональные и мотивационные характеристики; третий (поведенческий) уровень – межличностное взаимодействие, которое зависит от субъективных представлений и преломляется на ценностно-смысловом уровне. Другими словами, осуществление конкретного поведенческого акта взаимодействия, конечно зависит от сформированной имплицитной модели межличностных отношений зафиксированной на уровне семантического слоя индивидуального сознания, но корректируется в контексте актуальной жизненной задачи субъекта, через осознание

ценности данного акта и присвоение личностного смысла, что создает мотивацию данного действия.

На данном этапе нами было опрошено 193 человека (мужчин – 68 чел./35,2%; женщин – 125/64,8%). Для диагностики основных параметров системы межличностных отношений нами использовались семантические дифференциалы: «межличностные отношения» - проведя дополнительную оценку используемых признаков мы оставили набор из 20 пар признаков; «психологическое время» - за основу модифицированного варианта мы взяли семантический дифференциал времени разработанный в Санкт-Петербургском научно-исследовательском психоневрологическом институте им. В.М. Бехтерева; семантические дифференциалы «мотивация аффилиации» и «коммуникативный стиль» разрабатывались нами с использованием системы ТЕЗАЛ - это компьютеризированный семантический словарь разработанный в лаборатории «Гуманитарные технологии». В связи с изменением типа используемых методик возникает вопрос о том, насколько точно могут быть оценены параметры исследуемой системы? Для ответа на данный вопрос мы провели предварительное сравнительное исследование на небольшой группе испытуемых из 12 человек. Данная группа обследовалась с интервалом в три месяца по набору методик первого этапа и по методикам разработанным для второго этапа. Оценка осуществлялась нами по качественным проявлениям (положительные или отрицательные проявления параметра) и по количественным показателям. Для количественной оценки нами использовался метод углового преобразования Фишера. Совпадение результатов составило: «межличностные отношения» - 92%, $\varphi=0,448$ – значимых отличий нет; «психологическое время» - 75% совпадений, $\varphi=1,377$ – значимых отличий нет; «мотивация аффилиации» - 92% совпадений, $\varphi=0,424$ – значимых

отличий нет; «коммуникативный стиль» - 75% совпадений, $\varphi=1,522$ – значимых отличий нет.

Испытуемые второго этапа распределились по типам межличностных отношений, следующим образом (таблица 1).

Таблица 1

Распределение испытуемых по типам МО

	Типы МО*				Испытуемых (абс.)	Испытуемых (%)
	МО	ПВ	МА	КС		
1	+	+	+	+	33	17,1
2	+	+	+	-	12	6,3
3	+	+	-	+	11	5,6
4	+	-	+	+	19	9,8
5	-	+	+	+	15	7,7
6	+	+	-	-	16	8,2
7	+	-	-	+	17	8,9
8	-	-	+	+	12	6,3
9	+	-	-	-	12	6,3
10	-	-	-	-	7	3,6
11	-	-	-	+	5	2,5
12	-	-	+	-	13	6,7
13	-	+	-	-	2	1,1
14	-	+	-	+	2	1,1
15	+	-	+	-	15	7,7
16	-	+	+	-	2	1,1
Всего					193	100%

* - МО – Семантический дифференциал «межличностные отношения»; ПВ - Семантический дифференциал «психологическое время»; МА - Семантический дифференциал «мотивация аффилиации»; КС - Семантический дифференциал «коммуникативный стиль».

В целом мы видим сходные тенденции распределения испытуемых по типам межличностных отношений (как и в первой серии исследования), однако нас интересуют в большей степени содержательные характеристики и степень отличия типов друг от друга.

Сразу оговоримся, что статистическое сравнение отличий между типами межличностных отношений в нашем случае оказывается невозможным в силу используемого критерия оценки «эмоциональная окраска», который выражен не количественно. Следовательно

достоверных отличий между выделенными типами отношений мы не сможем установить и в связи с чем мы используем результаты дополнительных тестов для содержательной интерпретации. Дополнительными методиками являются опросники подобранные нами исходя из предложенной модели межличностных отношений. Первый уровень диагностируется с использованием семантических дифференциалов, оценка характеристик второго уровня производилась с использованием методики СЖО и модифицированной методики Р. Инглхарта (в адаптации М.С. Яницкого), оценка проявлений третьего уровня осуществлялась с помощью методик диагностики межличностных отношений (ДМО) Т. Лири в адаптации Л.Н. Собчик и опросник СОМО разработанный С.В. Духновским. Анализ результатов осуществлялась с использованием программных средств Excel, Statistica.

Результаты. В таблице 2 приведены данные по основным показателям в зависимости от принадлежности к типам межличностных отношений.

Таблица 2

**Сводная таблица показателей тестов по разным типам
межличностных отношений**

ТИП Ы МО	Семантические дифференциалы				Опросник СЖО					
	КД МО	КД ПВ	КД МАФ	КД КС	ОЖ	Ц	П	Р	ЛК – Я	ЛК – Ж
1	2	3	4	5	6	7	8	9	10	11
1	7584,9	10347,4	9126,9	4971,6	95,3	29, 7	27, 1	21, 6	20,1	27,8
2	9901,8	9935,0	8039,6	6188,7	98,3	31, 8	28, 5	20, 6	20,6	29,4
3	7002,4	9669,4	7593,3	4881,6	97,9	31, 6	27, 4	20, 9	20,7	31,5
4	8478,6	10662,3	9477,9	5908,5	86,9	27, 1	26, 7	20, 5	18,4	26,2
5	9895,6	10178,1	9024,1	5269,6	94,7	30, 1	27, 5	22, 1	19,5	28,1
6	12613,5	12913,1	8121,5	5977,7	101,1	32, 6	28, 3	21, 0	20,9	31,0
7	13309,5	10291,6	10480,5	6826,2	90,5	27, 8	28, 5	21, 7	17,8	27,4
8	9389,2	10015,2	8974,7	5212,4	102,0	31,	32,	23,	22,0	30,3

						9	3	6		
9	11214,2	12343,8	7545,3	4870,6	78,5	22,5	21,7	17,8	15,3	23,0
10	12889,4	15259,0	9030,8	6105,5	111,4	35,6	33,7	25,3	23,1	33,0
11	14190,2	10504,4	10865,2	5865,5	102,0	30,2	32,4	23,6	20,0	30,4
12	9855,2	9722,6	9470,3	4433,9	104,6	33,8	28,2	24,4	21,4	33,5
13	14740,1	11444,3	10328,6	7317,3	117,0	36,5	35,0	26,0	25,0	35,0
14	7807,8	10690,9	7896,9	5304,8	90,0	29,0	25,5	17,0	18,0	32,5
15	10518,2	9850,4	9529,9	7648,3	94,9	28,5	27,9	22,9	20,0	29,9
16	13634,5	15105,3	7714,1	5455,5	95,5	30,5	27,0	23,5	20,5	30,5
ТИПЫ МО	Методика Инглхарта				Опорник СОМО					
	Ад-я	С-я	И-я	Промеж	Общий балл	Напряж.	Отчужд.	Конфл.	Агрес.	
1	2	3	4	5	6	7	8	9	10	
1	6	12	1	14	22,0	6,2	5,9	4,9	5,0	
2	6	5	0	1	21,6	4,8	5,8	5,3	5,8	
3	0	6	0	5	19,7	4,6	5,7	4,3	5,1	
4	5	12	1	1	15,4	3,9	4,1	3,8	3,6	
5	3	8	2	2	18,7	5,3	5,0	4,1	4,3	
6	9	5	0	2	22,7	5,8	6,2	5,6	5,2	
7	5	4	0	7	17,4	4,4	4,1	4,6	4,3	
8	7	4	0	1	21,5	4,7	5,8	5,7	5,3	
9	5	3	0	3	20,6	5,6	5,7	4,7	4,7	
10	3	2	0	2	17,4	4,9	4,1	4,6	3,9	
11	1	2	0	2	17,4	4,6	3,8	4,8	4,2	
12	6	4	0	3	17,1	4,2	4,0	4,5	4,3	
13	0	2	0	0	25,0	5,5	6,0	7,0	6,5	
14	0	1	0	1	22,5	5,5	7,5	4,5	5,0	
15	3	10	0	2	20,1	4,7	5,3	5,1	5,0	
16	0	2	0	0	19,5	5,0	4,0	5,0	5,5	
ТИПЫ МО	Опорник ДМО									
	Доминирование	Дружелюбие	1. Авторитарный	2. Эгоистичный	3. Агрессивный	4. Подозрительный	5. Подчиняемый	6. Зависимый	7. Дружелюбный	8. Альтруистический
1	2	3	4	5	6	7	8	9	10	11
1	1,4	-2,0	4,7	4,3	4,8	5,0	4,1	2,8	4,0	4,6
2	6,2	-2,6	6,1	5,8	5,3	4,3	3,4	2,1	4,3	5,8
3	-0,7	1,4	4,6	3,3	3,8	4,5	5,5	3,0	5,5	4,5

4	1,8	0,4	4,3	3,4	3,3	3,5	3,1	2,6	4,0	3,8
5	-2,3	4,2	1,9	2,7	3,1	2,9	3,8	4,1	5,7	3,7
6	4,1	-0,7	6,4	4,8	5,6	4,0	5,0	2,8	5,0	5,8
7	0,4	1,5	4,8	3,0	3,8	4,0	4,3	3,1	5,2	4,0
8	4,1	-1,4	4,6	3,8	3,4	2,5	2,1	2,0	2,8	3,1
9	-0,9	1,1	4,7	3,7	5,5	4,2	6,0	4,1	5,6	5,2
10	4,3	1,1	4,9	4,4	4,4	3,6	2,1	3,6	5,1	5,0
11	4,7	5,0	5,8	3,2	2,6	1,6	4,2	3,0	4,8	5,8
12	1,7	-2,9	3,6	3,6	5,2	4,4	1,7	2,5	4,2	2,8
13	1,6	-1,3	2,5	3,5	2,0	2,0	3,0	0,0	3,5	1,5
14	-3,7	3,2	3,5	2,0	5,5	3,5	7,5	4,0	5,5	6,0
15	5,7	-0,9	6,9	5,2	5,3	4,4	3,2	3,3	5,1	5,3
16	-0,8	-0,8	2,0	4,5	3,5	5,0	3,5	2,0	5,5	3,5

Предварительно укажем на обобщенные данные. Результаты теста СЖО представленные на рисунке 1, нижняя линия указывает на нижнюю границу среднего диапазона значений, верхняя линия показывает верхнюю границу средних значений.

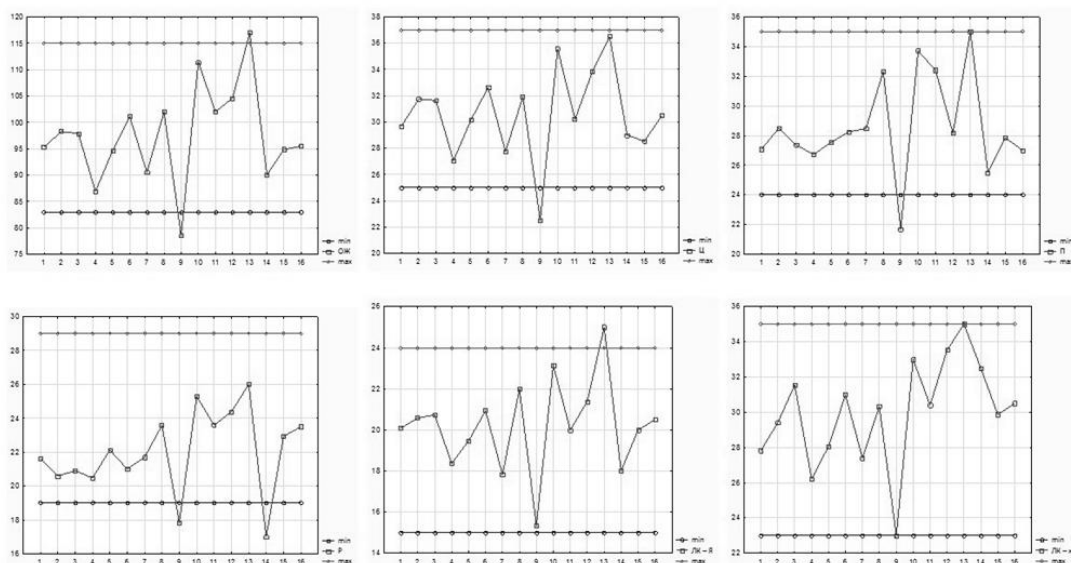


Рис. 1. Обобщенные результаты по тесту СЖО

Как видно, почти все обобщенные результаты попадают в диапазон средних значений, но и при этом оценки либо ближе к нижней границе, либо к верхней, что дает нам возможность интерпретировать данные

результаты оценивая тенденции. Обратим внимание на несколько выраженных тенденций. 9 тип межличностных отношений характеризуется низкими значениями по следующим шкалам: цели в жизни – это говорит об отсутствии четких целей и можно сказать, что это человек живущий одним днем; процесс жизни – низкие значения отражают неудовлетворенность жизнью в настоящем; результативность жизни – низкие значения отражают неудовлетворенность прожитой частью жизни. Показатели шкал ЛК-Ж и ЛК-Я находятся в диапазоне средних значений, но на границе нижнего его уровня, что можно рассматривать как тенденцию к проявлению экстернальности. Для данного типа межличностных отношений характерно наличие положительной окраски восприятия других людей а для всех остальных показателей выявлена отрицательная окраска. И если учитывать коэффициент когнитивной дифференцированности (11214,2) он свидетельствует о напряженности и возможных пограничных появлениях в сфере восприятия межличностных отношений. Для 14 типа межличностных отношений будет характерно снижение показателей по шкале результативность жизни, при достаточно хороших средних показателях по всем остальным шкалам. Общий профиль данного типа отношений (МО-, ПВ+, МАФ-, КС+) указывает на наличие некоторых «дисфункций» в сферах восприятия отношений с отдельными людьми и восприятия отношений с группами, тогда как восприятие и переживание психологического времени и восприятия сферы интеракций, общения имеют положительную окраску. Еще одним аспектом является значение выше среднего уровня по шкале «отчужденность» опросника СОМО, что свидетельствует о наличии отчужденности и дистанцированности в отношениях. 13 тип межличностных отношений (МО-, ПВ+, МАФ-, КС-) характеризуется высокими значениями по шкалам ОЖ, ЛК-Я, да и вообще по остальным шкалам мы видим достаточно высокие показатели.

Кроме анализа основных показателей мы использовали анализ актуальных смысловых состояний (АСС) описанных А.В. Серым (таблица 3). Первый тип актуальных смысловых состояний характеризуется отсутствием направленности личностных смыслов и временной перспективы. Второй тип смысловых состояний – этот тип характеризуется ориентацией только на прошлое и отказом от жизни в настоящем и будущем. Основной особенностью третьего типа АСС выступает ориентация только на настоящее, выражающаяся в наличии гедонистических установок. Четвертый тип, характеризуется осмысленностью прошлого и настоящего. Пятый тип характеризуется тем, что синхронизация временных локусов смещается в пользу осмысленности будущего при выпадении из системы прошлого и настоящего. Шестой тип актуальных смысловых состояний, характеризует направленность субъекта на прошлое и будущее при выпадении локуса «настоящее». Испытуемые, которые имеют высокие показатели осмысленности настоящего и будущего и наряду с этим низкую осмысленность прошлого, относятся к седьмому типу АСС. Восьмой тип представляет положительный полюс осмысленности и характеризуется высокими значениями по всем параметрам [2].

Таблица 3

Распределение испытуемых по классам актуальных смысловых состояний

Типы МО	Количество испытуемых по классам АСС								Итого
	1кл	2кл	3кл	4кл	5кл	6кл	7кл	8кл	
1 тип	19	3	1	3	4	0	1	2	33
	58%	9%	3%	9%	12%	0%	3%	6%	100%
2 тип	7	0	1	3	0	0	0	1	12
	58%	0%	8%	25%	0%	0%	0%	8%	100%
3 тип	8	2	0	1	0	0	0	0	11
	73%	18%	0%	9%	0%	0%	0%	0%	100%
4 тип	15	0	4	0	0	0	0	0	19
	79%	0%	21%	0%	0%	0%	0%	0%	100%

5 тип	12	0	2	0	0	0	0	1	15
	80%	0%	13%	0%	0%	0%	0%	7%	100%
6 тип	9	1	3	3	0	0	0	0	16
	56%	6%	19%	19%	0%	0%	0%	0%	100%
7 тип	9	2	5	0	0	0	0	1	17
	53%	12%	29%	0%	0%	0%	0%	6%	100%
8 тип	7	0	2	1	0	0	0	2	12
	58%	0%	17%	8%	0%	0%	0%	17%	100%
9 тип	7	1	1	1	0	0	0	2	12
	58%	8%	8%	8%	0%	0%	0%	17%	100%
10 тип	1	0	0	3	1	0	2	0	7
	14%	0%	0%	43%	14%	0%	29%	0%	100%
11 тип	3	0	2	0	0	0	0	0	5
	60%	0%	40%	0%	0%	0%	0%	0%	100%
12 тип	8	0	1	0	0	4	0	0	13
	62%	0%	8%	0%	0%	31%	0%	0%	100%
13 тип	0	0	1	0	0	0	0	1	2
	0%	0%	50%	0%	0%	0%	0%	50%	100%
14 тип	2	0	0	0	0	0	0	0	2
	100%	0%	0%	0%	0%	0%	0%	0%	100%
15 тип	12	0	2	0	1	0	0	0	15
	80%	0%	13%	0%	7%	0%	0%	0%	100%
16 тип	1	0	1	0	0	0	0	0	2
	50%	0%	50%	0%	0%	0%	0%	0%	100%
Итого	120	9	26	15	6	4	3	10	193
	62%	5%	13%	8%	3%	2%	2%	5%	100%

Общее распределение испытуемых по ценностным типам, выявленное с использованием модифицированной методики Р. Инглхарта следующее: адаптирующийся тип – 31%; социализирующийся тип – 42%; индивидуализирующийся тип – 2%; промежуточный тип – 25%. Данные ценностные типы, выявленные и описанные М.С. Яницким, характеризуются следующим образом. Адаптирующийся тип характеризуется преобладанием защитных механизмов в поведении направленных на устранение чувства тревоги и страха ради сохранения статус-кво и минимизации внешних социальных угроз. Социализирующийся тип характеризуется выраженной тенденцией следовать стандартным социальным нормам, можно сказать основной

поведенческий сценарий этого типа – конформное поведение. Ориентация на традиционные ценности. Индивидуализирующийся тип характеризуется ориентацией на ценности образования, развития, самореализации, что является инструментами просоциального поведения. Промежуточный тип характеризуется несформированностью системы ценностей, иррациональностью и ригидностью суждений [4]. Как видно из приведенных данных, в нашей выборке значительно преобладают испытуемые адаптирующегося типа, социализирующегося типа и промежуточного типа.

На рисунке 2 приведены данные о выраженности интегральных показателей по тесту ДМО, которые отражают достаточное разнообразие проявления у представителей разных типов межличностных отношений. Данные показатели оцениваются положительными и отрицательными значениями. Показатель «доминирование» положительное значение указывает на стремление к лидерству, отрицательное значение отражает тенденцию к зависимости и подчинению. Показатель «дружелюбие» положительные значения отражают стремление к установлению контактов с другими людьми и ориентацию на сотрудничество. Отрицательные значения отражают агрессивно-конкурентный тип отношений [3].

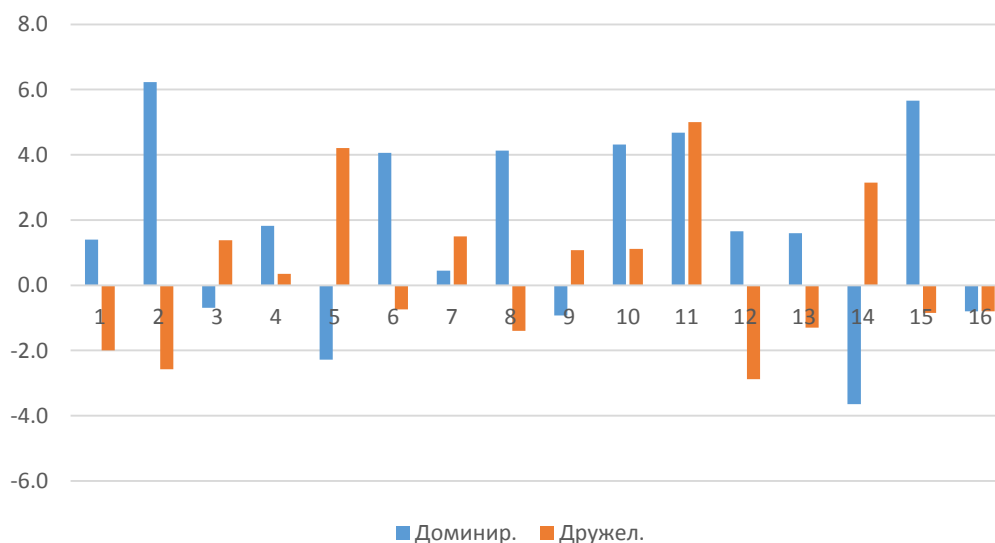


Рис. 2. Интегральные показатели по тесту ДМО

Ниже, на рисунке 3 представлены обобщенные значения опросника СОМО С.В. Духновского.

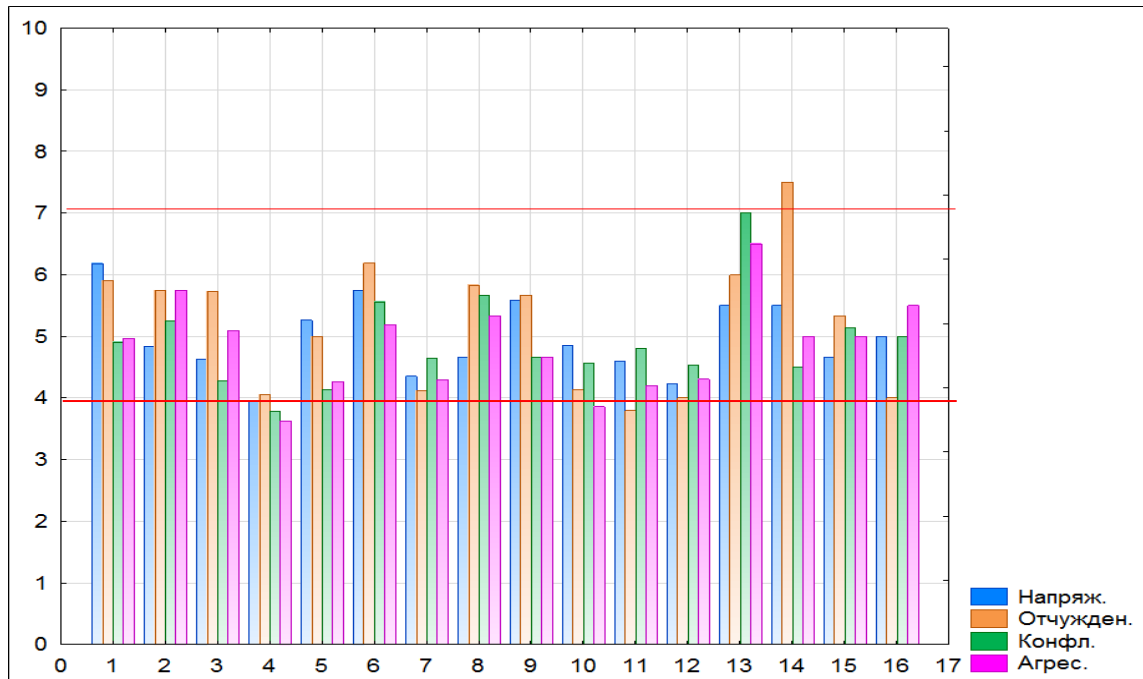


Рис. 3. Обобщенные показатели по шкалам опросника СОМО

Все показатели располагаются, как правило в зоне средних значений, но опять же с большей или меньшей приближенностью к нижней или верхней границе диапазона. Итоговый балл, характеризующий гармоничность отношений, попадает в диапазон средних значений с различной степенью приближенности к границам этого нормативного коридора.

На данном этапе, кроме общих характеристик нас интересует вопрос о взаимосвязи показателей различных уровней системы между собой, что позволит верифицировать наши методологические предположения о трехуровневой структуре системы межличностных отношений.

Приведем результаты корреляционного анализа (достоверность корреляций не ниже $P \leq 0,05$). Поскольку мы выделяем в модели три уровня, постольку целесообразно будет рассмотреть последовательно корреляции параметров каждого уровня. Характеризуя каждый уровень мы

будем обращать внимание не только на корреляции параметров уровня между собой, но и на «межуровневые» взаимосвязи.

Первый уровень. В качестве основного обобщенного количественного показателя семантического дифференциала мы использовали коэффициент когнитивной дифференцированности, который мы ранее определили, как функциональную характеристику системы субъективного опыта и величина которого отражает аспекты функционирования семантических структур [0]. Выявляются корреляции между семантическими дифференциалами: МО и ПВ (0,52), МО и КС (0,56). Корреляция с показателями МАФ не достигает уровня значимости, но полностью данный параметр не теряется, о чем еще буде сказано. Корреляции с параметрами второго уровня. МО коррелирует с показателем процесс жизни (0,53), результат жизни (0,54) и с проявлением социализирующегося типа (-0,54). В случае с корреляциями с коэффициентами когнитивной дифференцированности надо помнить, что слишком высокие коэффициенты уже свидетельствуют о дисфункциональности системы конструкторов и в нашем исследовании коэффициенты находятся в пределах нормативного функционирования. И в этом свете можно интерпретировать связи следующим образом. Чем выше показатели процесса и результата жизни, т.е. чем более удовлетворены испытуемые своей жизнью в настоящем и результатами прожитой части жизни, тем стабильнее и гармоничнее восприятие межличностных отношений. А чем стабильнее восприятие отношений, тем меньше ориентация на ценности социализирующегося типа. Показатель ПВ коррелирует с социализирующимся типом (-0,51). По аналогии с предыдущим параметром мы можем констатировать, что чем целостнее восприятие и переживание психологического времени тем менее выражена ориентация на ценности социализирующегося типа. МАФ коррелирует с процессом жизни (0,53) и результатом жизни (0,54). Данная пара

взаимосвязей в некотором смысле дублирует уже вышеназванные аспекты гармоничности восприятия с удовлетворенностью прожитой частью жизни и жизнью в настоящем, с той лишь разницей, что здесь речь идет о восприятии отношений в группе. КС коррелирует с показателем процесса жизни (0,50) – чем позитивнее воспринимается стиль коммуникативного взаимодействия, тем выше удовлетворенность жизнью в настоящем. Корреляции с параметрами третьего уровня: ПВ – шкала напряженности СОМО (0,51); МАФ – шкала агрессивности ДМО (-0,51). Взаимосвязь восприятия психологического времени с показателем напряженности необходимо рассматривать в тех нормативных коридорах значений которые мы получили в исследовании, и это позволяет сказать, что чем стабильнее и позитивнее восприятие психологического времени, тем сильнее выражается сосредоточенность на отношениях, понимание того как эти отношения складываются. Однако, мы можем еще предположить, что если показатели когнитивной дифференцированности становятся слишком высокими (дисфункциональными), то это может сочетаться с высокими баллами по шкале напряженности, что говорит уже о дискомфорте и неудовлетворенности отношениями. Корреляция восприятия отношений в группе имеет обратную связь с проявлениями по шкале агрессивности ДМО. Данная взаимосвязь отражается в следующем: чем выше и стабильнее удовлетворенность восприятием отношений с группой тем менее выражена враждебность к окружающим.

Второй уровень. Все показатели теста СЖО коррелируют друг с другом на высоком уровне, что и не удивительно, следовательно рассматривать их не будем, а уделим внимание корреляциям данного уровня с параметрами третьего уровня. Показатель общей осмысленности жизни коррелирует с параметрами: доминирование ДМО (0,52), подчиняемость ДМО (-0,58), зависимость ДМО (-0,55), дружелюбность ДМО (-0,51). Показатель цели в жизни коррелирует со шкалами

подчиняемость ДМО (-0,51) и зависимость ДМО (-0,54). Показатель процесс жизни имеет взаимосвязи с общей шкалой доминирования ДМО (0,64), со шкалой подчиняемость (-0,51) и шкалой конфликтность СОМО (0,50). Шкала результат жизни коррелирует со шкалой агрессивности ДМО (-0,54), подчиняемость ДМО (-0,69), альтруизм ДМО (-0,51). Локус контроль – Я коррелирует со шкалами: общая шкала дружелюбие ДМО (-0,52), подчиняемость ДМО (-0,62), зависимость ДМО (-0,62), частная шкала дружелюбие ДМО (-0,53). Локус контроль – жизнь коррелирует только с данными опросника Инглхарата, в частности с социализирующим типом (-0,53). Корреляции ценностных типов представлены следующим образом: адаптирующийся тип отрицательно коррелирует с общим показателем дружелюбия ДМО (-0,51), промежуточный тип коррелирует с показателем зависимости ДМО (0,52). Корреляции показателей теста СЖО с параметрами поведенческого уровня достаточно похожи по смысловой нагрузке и, следовательно нет необходимости рассматривать их каждую отдельно. Можно обобщить результаты следующим образом: чем выше осмысленность жизни в целом и отдельных ее проявлений, чем более выражено проявление интернальности тем выше стремление к независимости и возможно доминированию в отношениях, что может сопровождаться конфликтностью и тем менее выражены тенденции к подчинению и зависимости, а низкие проявления дружелюбности заключаются в ориентации на кооперацию, низкие значения альтруистичности означают отзывчивость в отношениях. Взаимосвязь ценностных ориентаций с параметрами третьего уровня: чем более выражена ориентация на ценности адаптации, тем менее выражена степень дружелюбия; чем сильнее представлен промежуточный тип ценностных ориентаций (несформированность ценностей) тем более выражена тенденция к зависимому, конформному поведению.

Третий уровень. Мы не будем рассматривать внутритестовые корреляции, которые составляют наибольшую часть взаимосвязей и обратим внимание на межтестовые связи. Общий показатель дружелюбия ДМО отрицательно коррелирует со шкалами теста СОМО конфликтность (-0,54), агрессивность (-0,51). Шкала эгоистичность ДМО коррелирует со шкалой конфликтность СОМО (0,63). Шкала зависимость ДМО отрицательно коррелирует со шкалами СОМО конфликтность (-0,55), агрессивность (-0,58). Общий показатель дружелюбности отрицательно коррелирован с показателями конфликтности и агрессивности, что совершенно понятно и не требует пояснений. Шкала эгоистичности положительно коррелирована с проявлениями конфликтности, что тоже совершенно логично. Т.к. чем сильнее выражается стремление личности быть над всеми, чем сильнее выражается отчужденное и заносчивое отношение, тем чаще возникает стремление к борьбе за свои интересы и ущемлению интересов других. Отрицательная корреляция параметра зависимость с проявлениями конфликтности и агрессивности, по смыслу дополняет вышерассмотренные взаимосвязи этих шкал СОМО с общим показателем дружелюбности. Но в последнем случае речь идет о выраженной тенденции конформного типа, при которой субъект не спорит и не противоречит с окружающими.

На рисунке 4 представлена визуализация корреляционных связей параметров разных уровней системы.

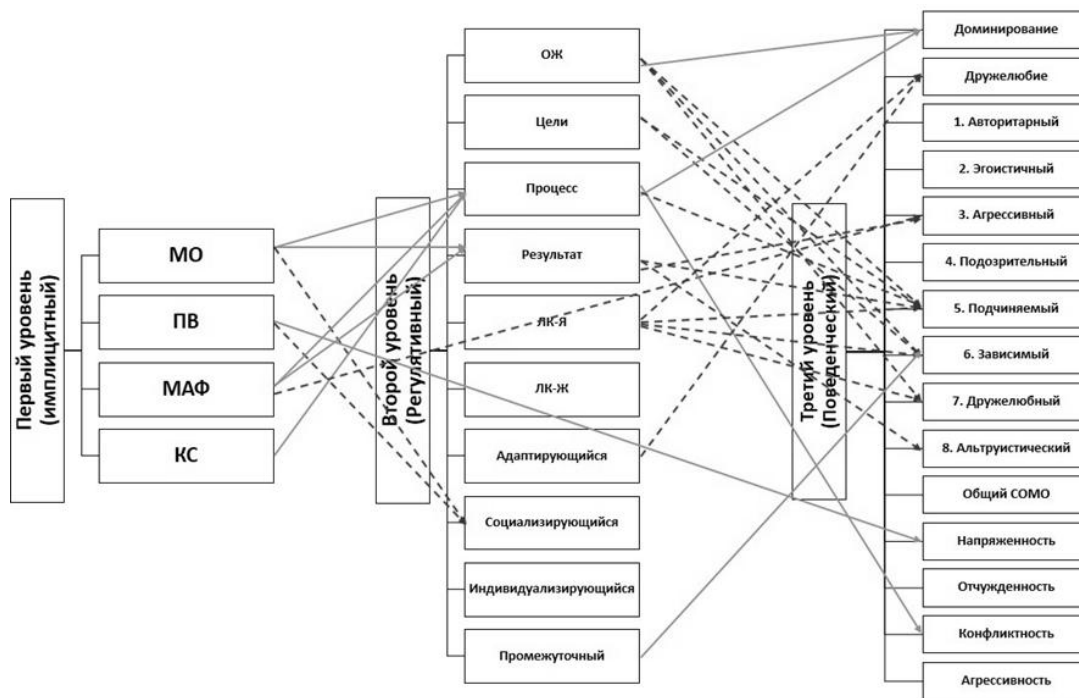


Рис. 4. Корреляционная плеяда межуровневых взаимосвязей (Сплошная линия – положительная корреляция; пунктирная линия – отрицательная корреляция)

Выводы: Таким образом, высказанное нами предположение о трехуровневой структуре системы межличностных отношений находит подтверждение.

Параметры первого уровня в большей степени связаны с параметрами регулятивного уровня и единично прослеживаются связи с поведенческим уровнем, причем следует обратить внимание что это проявления агрессивности и напряженности, которые имеют больший эмоциональный вес.

Из параметров второго уровня наиболее сильно прослеживаются связи шкал опросника СЖО со шкалами других тестов. Т.е. можно сказать, что из двух нами предполагаемых регуляторов: осмысленность жизни и ценностные ориентации, наиболее полно проявили себя показатели смысловой сферы.

Конечно, остается еще ряд вопросов, которые необходимо решить путем верификации наших выводов на более объемных выборках, но

непосредственным следующим этапом нашего исследования будет содержательная характеристика выделенных основных типов межличностных отношений.

Список литературы

1. Долганов Д.Н. Особенности системы личностных конструктов при аддиктивном поведении. Дис. ... канд. психол. наук: 19.00.01 Кемерово, 2005. - 223 с.
2. Серый А.В. Система личностных смыслов: структура, функции, динамика. Кемерово: Кузбассвузиздат, 2004. – 272 с.
3. Собчик Л.Н. Психология индивидуальности. Теория и практика психодиагностики. СПб.: Речь, 2005. – 621 с.
4. Яницкий М.С. Ценностное измерение массового сознания. Новосибирск: Изд-во СО РАН, 2012. – 237 с.