

УДК 316.47 : 159.955

Долганов Дмитрий Николаевич,

доктор психологических наук, профессор кафедры гуманитарных наук,
Беловский институт (филиал) Кемеровского Государственного Университета
e-mail: dodn-b@yandex.ru

ВЛИЯНИЕ ИРРАЦИОНАЛЬНЫХ КОГНИЦИЙ НА ИМПЛИЦИТНЫЕ ПРЕДСТАВЛЕНИЯ О МЕЖЛИЧНОСТНЫХ ОТНОШЕНИЯХ

Аннотация: В статье рассматривается взаимосвязь уровня проявления иррациональных когний и особенностей семантической категоризации межличностных отношений. В исследовании приняли участие 274 человека: женщин – 194; мужчин – 80. Возраст испытуемых в диапазоне от 18 лет до 65 лет. Методы: шкала оценки иррациональных когний (С.А. Кулаков), семантический дифференциал «межличностные отношения». Выявлены особенности категоризации межличностных отношений характерные для испытуемых с разным уровнем иррациональных когний. Отмечается постепенное изменение способа оценки в зависимости от уровня проявления иррациональных когний. Наиболее вариативным являются оценки элемента «Я». Остальные элементы пространства межличностных отношений оцениваются более однотипно. Выявлена взаимосвязь уровня когнитивной дифференцированности с когницией «Я должен стремиться быть совершенным». Однако в целом, взаимосвязь когнитивной дифференцированности и иррациональных когний не является линейной.

Ключевые слова: межличностные отношения, имплицитная модель отношений, иррациональные когнии.

Dolganov Dmitry Nikolaevich,

doctor of psychology, professor of the department of humanities, Belovsky Institute
(branch) of Kemerovo state University
e-mail: dodn-b@yandex.ru

INFLUENCE IRRATIONAL COGNITIONS ON THE IMPLICIT SCHEMES OF INTERPERSONAL RELATIONS

Abstract: The article discusses the relationship of the level of irrational cognitions and characteristics of semantic categorization of interpersonal relationships. The study involved 274 people: women, 194 men – 80. The subjects' age range from 18 years to 65 years. Methods: the assessment scale of irrational cognitions (S. A. Kulakov), semantic differential "interpersonal relationships". Peculiarities of categorization of interpersonal relationships characteristic of subjects with different levels of irrational cognitions. There has been a gradual change in the way of assessment depending on the level of manifestation of irrational cognitions. The most variable are the scores for item "I". Other elements of the space of

interpersonal relations are valued more than the same type. The interrelation of the level of cognitive differentiation with the cognition "I must strive to be perfect". Overall, however, the correlation of cognitive differentiation and irrational cognitions is not linear.

Keywords: interpersonal relationships, implicit model of relations, irrational cognitions.

Введение

ИмPLICITная модель представлений о межличностных отношениях формируется как система семантических категорий, в которой отражен опыт взаимодействия субъекта с другими людьми. Система семантических категорий или система значений/система конструкторов взаимосвязана с особенностями когнитивной сферы и спецификой когнитивных процессов, имеет непосредственную связь с когнитивными процессами. Данная связь заключается в том, что конструкторы репрезентируют процессы мышления, однако сами конструкторы как операциональная сторона системы значений не являются подлинным содержанием мышления. В качестве такого содержания выступают значения.

Система личностных конструкторов, являясь операциональным уровнем системы субъективного опыта, вследствие различных дисфункций мышления, приобретает специфические изменения. Изменяются основные функциональные характеристики системы конструкторов, ведущие либо к чрезмерно гибкому и хаотичному восприятию действительности, либо к чрезмерно ригидному и жесткофиксированному. Происходит изменение когнитивной дифференцированности, что выражается в формировании монолитности или диффузности системы конструкторов, а также происходит снижение глубины категоризации. Но не только выраженные дисфункции и патологии оказывают влияние на структурирование субъективного опыта. Мы можем предполагать влияние достаточно обширного класса факторов. Например, С.В. Маланов показал влияние структурных характеристик речевого высказывания на эффективность умственных действий и актуализацию семантического содержания субъективного опыта [3].

В нашем исследовании мы исходим из допущения о том, что уровень сформированности иррациональных суждений в области межличностных отношений взаимосвязан с особенностями семантической категоризации системы межличностных отношений и выступает предиктором функционирования имплицитных систем.

Программа исследования

Методы: семантический дифференциал (СД) «межличностные отношения» построенный на основе проведенных ранее исследований с использованием репертуарных решеток. Шкалами семантического дифференциала были отобраны признаки, выявленные репертуарной решеткой и имеющие наибольший факторный вес. Элементами оценки послужили наиболее весомые образы, так же выделенные ранее – это образы: «Я», «Мать», «Друг», «Враг», «Счастливый человек», «Несчастный человек». Для оценки иррациональных когний, мы использовали шкалу интенсивности иррациональных когний входящей в структуру мультимодального опросника [2]. Данная шкала нами использовалась поскольку представлена набором суждений связанных со сферой межличностных отношений.

Выборка: группу испытуемых составили жители Кемеровской области. Общее количество испытуемых – 274 человека, из них: женщин – 194; мужчин – 80. Возраст испытуемых в диапазоне от 18 лет до 65 лет.

Шкала иррациональных когний не имеет стандартных диапазонов оценки уровня проявления, при реализации данной методики исходим из следующей установки: чем выше балл, тем более выражена(ы) данная(ые) когния(и). Такая форма оценки неудобна для исследовательской практики. В связи с чем мы произвели статистическую оценку суммарного балла по шкале для всех испытуемых и выделив среднее арифметическое и стандартное отклонение произвели оценку уровней выраженности иррациональных когний (что, впрочем, верно, только для исследуемой выборки). $\bar{X}=2,8$; $\sigma=0,47$. Таким образом, у нас получились следующие диапазоны значений по шкале иррациональных когний: 0 – 1,9 очень низкий уровень; 1,9 – 2,3

низкий уровень; 2,3 – 3,3 средний уровень; 3,3 – 3,7 высокий уровень; 3,7 – 5 очень высокий уровень. Все испытуемые были разбиты нами на пять подгрупп соответственно представленной градации. Степень отличия между группами по данному параметру оценивалась с использованием однофакторного ANOVA ($F = 7,57; p \leq 0,01$), что позволяет говорить о выраженных отличиях между группами. Далее мы проводили факторный анализ данных семантического дифференциала двумя способами. Первый способ – оценка обобщенного СД по элементам и по признакам оценки; второй способ – отдельная оценка каждого элемента семантического дифференциала.

Обработка и анализ данных осуществлялся с использованием программного обеспечения MS Office и пакета прикладных программ Statistica.

Результаты и их интерпретация

Результаты обобщенного анализа. В табл. 1, приведены данные о выявленных факторных структурах в группах с различным уровнем ИК. Для факторов, выявленных при анализе элементов СД, приведены те элементы, которые входят в структуру фактора. Для факторов, выявленных при анализе признаков оценки, приводятся обобщенные названия, отражающие основную смысловую нагрузку фактора. В скобках, рядом с каждым фактором указан процент общей дисперсии.

Таблица 1

Факторные структуры, выявленные в группах с разным уровнем иррациональных когний

Очень низкий уровень иррациональных когний	
Факторные структуры элементов СД	Факторные структуры признаков СД
Ф1 (27%). Мать – Счастливый человек	Ф1 (37%). «Хороший»
Ф2 (26%). Враг – Несчастный человек	Ф2 (33%). «Деятельный»
Ф3 (20%). Я – Друг	Ф3 (23%). «Романтик»
Низкий уровень иррациональных когний	
Факторные структуры элементов СД	Факторные структуры признаков СД
Ф1 (36%). Я, Мать, Друг	Ф1 (47%). «Активный»
Ф2 (25%). Счастливый человек – Несчастный человек	Ф2 (45%). «Дружелюбный»
Ф3 (19%). Враг	
Средний уровень иррациональных когний	
Факторные структуры элементов СД	Факторные структуры признаков СД

Ф1 (63%). Друг, Мать, Я, Счастливым человек	-
Ф2 (25%). Враг	-
Высокий уровень иррациональных когний	
Факторные структуры элементов СД	Факторные структуры признаков СД
Ф1 (45%). Я, Друг, Мать, Счастливым человек	Ф1 (49%). «Дружелюбный»
Ф2 (25%). Враг – Несчастным человек	Ф2 (45%). «Привлекательный, Счастливым»
Очень высокий уровень иррациональных когний	
Факторные структуры элементов СД	Факторные структуры признаков СД
Ф1 (33%). Я, Друг	Ф1 (48%). «Дружелюбный»
Ф2 (24%). Враг – Счастливым человек	Ф2 (48%). «Привлекательный»
Ф3 (21%). Мать, Несчастным человек	

Прежде всего, отметим то, что общая взаимосвязь элементов СД подобна в различных группах испытуемых, как показано на рис. 1. Не смотря, на общие сходства, учитывая содержание выявленных факторов, мы можем говорить о том, что испытуемые с различным уровнем проявления ИК демонстрируют определенные отличия в способах категоризации.

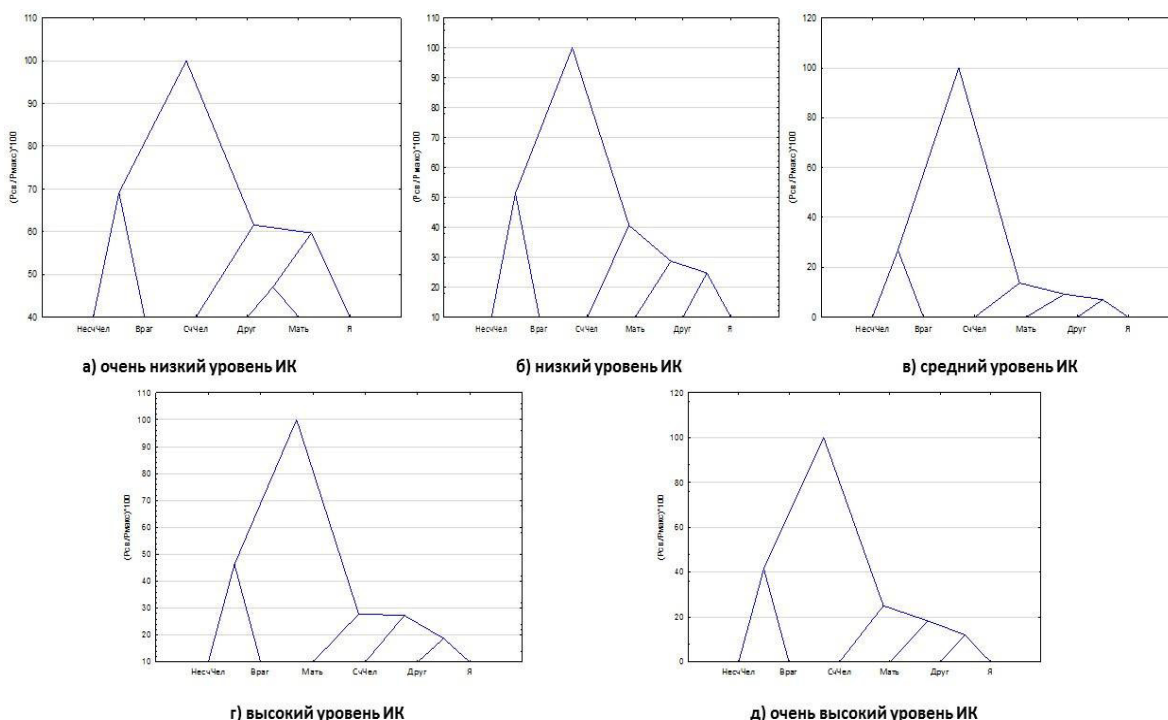


Рис. 1. Дендрограммы расположения элементов оценки в группах с разным уровнем ИК

В группе с очень низким уровнем иррациональных когниций (ИК) объекты оценки (люди) воспринимаются достаточно полярно, присутствует общее логическое деление на положительные и отрицательные образы, но при этом происходит выраженное противопоставление отдельных людей. Испытуемые с низким уровнем ИК демонстрируют более четкое выделение людей в пространстве отношений и их деление на близких положительных, и других как положительных, так и отрицательных. В группе со средним уровнем ИК выявленные факторы позволяют говорить о более структурированной оценке субъектов межличностных отношений. В группе с высоким уровнем ИК выделенные факторы достаточно структурированно описывают и классифицируют людей. В группе с очень высоким уровнем ИК прослеживается более поляризованная и сильно дифференцированная оценка субъектов межличностных отношений.

Анализируя факторные структуры признаков СД, мы видим постепенное изменение способа оценки в зависимости от уровня проявления ИК. При самом низком уровне ИК оценка строится по признакам, описывающим личностные и характерологические черты, с небольшим акцентом на деятельность и поведение. Затем, в группе с низким уровнем ИК происходит выделение фактора активности и появление свойства дружелюбности. На высоком и очень высоком уровне проявления ИК факторные структуры очень похожи, но в последней группе данные факторы включают признаки, указывающие на сочувствие и уступчивость, чего не было ранее. Кроме того, стоит отметить то, что у испытуемых с очень низким и низким уровнем проявления ИК, факторные структуры достаточно противоречивы и были интерпретированы нами на основании ведущих признаков, имеющих наибольший вес.

Для сравнения мы можем привести данные оценки межличностных отношений и уровня иррациональных когниций на выборке пациентов наркологического отделения, полученные в ранее проведенном исследовании [1]. Как видно из рис. 2, в группе пациентов наркологического отделения присутствует очень слабая структурированность элементов оценки, в

сравнении с группой прошедшей курс когнитивной терапии. Уровень проявления ИК: в первой подгруппе min – 3, max – 4,9; во второй подгруппе min – 2,2; max – 3,5.

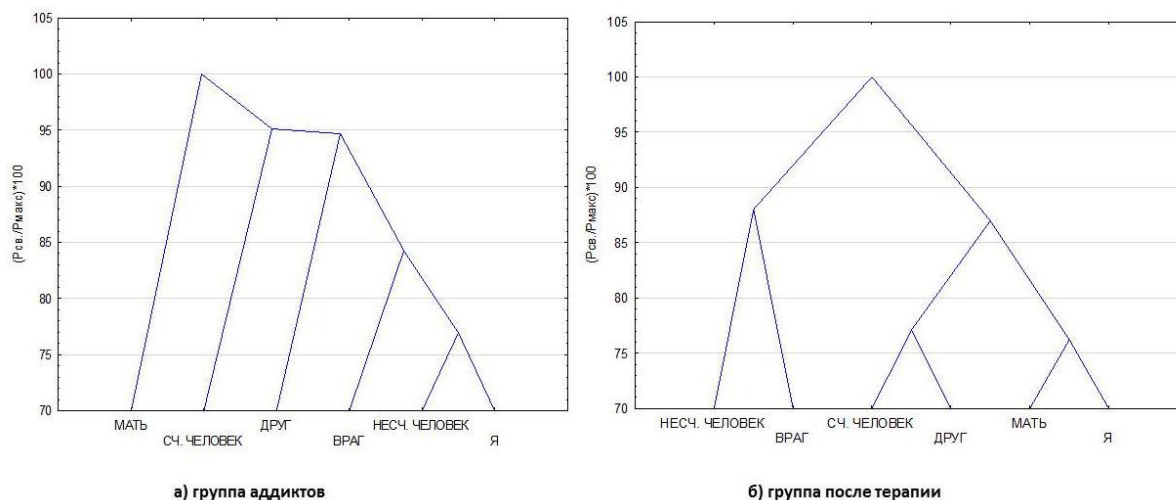


Рис. 2. Дендрограммы расположения элементов оценки в группах с аддиктивным поведением

В целом, данный пример подтверждает взаимосвязь уровня иррациональных суждений с особенностями категоризации в системе межличностных отношений. Конечно, в группе лиц с аддиктивным поведением, не только уровень ИК играет решающую роль, но и другие факторы.

Функциональной характеристикой имплицитных систем является показатель когнитивной дифференцированности. Оценка данного параметра осуществлялась нами с использованием коэффициента Д. Баннистера. Интенсивность связей между элементами меняется в зависимости от уровня проявления ИК (рис. 3), что также является фактом, подтверждающим изменения в функционировании имплицитных систем у лиц с разным уровнем ИК.

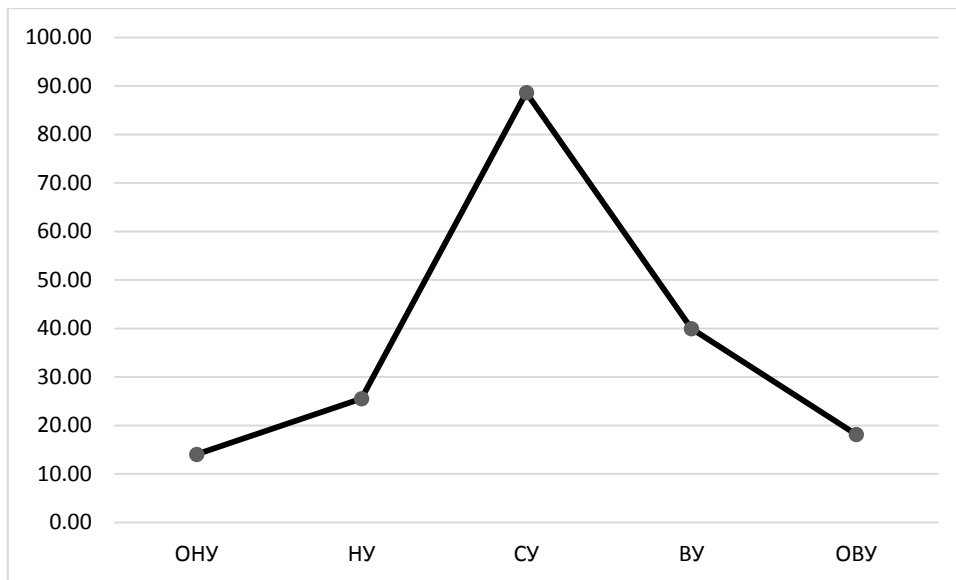


Рис. 3. Показатели меры интенсивности связи между элементами оценки межличностных отношений в группах с разным уровнем ИК (ОНУ – очень низкий уровень ИК; НУ- низкий уровень; СУ – средний уровень; ВУ – высокий уровень; ОВУ – очень высокий уровень)

Дополнительная оценка функциональных проявлений и уровня проявления ИК показал следующее. Корреляционный анализ с использованием коэффициента Спирмена, и уточняющий анализ с использованием ранговой корреляции τ -Кендалла позволил, выявить взаимосвязь уровня когнитивной дифференцированности с отдельными пунктами шкалы ИК. Корреляция с пунктом 13 «Я должен стремиться быть совершенным» выявляется в обоих случаях ($r_s=0,16$ $p \leq 0,05$; $\tau=0,12$ $p \leq 0,05$). Корреляция с пунктом 1 «Я не должен ошибаться» определяется τ -Кендалла ($\tau=0,08$ $p \leq 0,05$). Регрессионный анализ обнаруживает связь только с пунктом 13 ($R= 0,14$ $R^2= 0,02$ $F(1,271)=5,0557$ $p < 0,02$). Таким образом, приведенные данные позволяют говорить о преимущественно нелинейной связи между показателями ИК и когнитивной дифференцированностью. Однако, устойчивая связь с пунктом 13 шкалы ИК, позволяет говорить о том, что чем выше стремление человека быть совершенным и непогрешимым в глазах окружающих, тем более выражены изменения функциональности в имплицитных представлениях. Данный факт является частичным подтверждением нашей гипотезы.

Далее рассмотрим результаты анализа факторных структур по каждому элементу в каждой отдельной группе по уровню ИК. Выявленные факторные структуры достаточно сложны для сопоставления в силу многообразия, поэтому для более точного понимания, какие факторы и насколько между собой похожи, мы использовали корреляционный анализ. Для удобства будем использовать следующие сокращения: Ф1, Ф2 и т.д. номер фактора; ОНУ – группа с очень низким уровнем ИК, НУ – группа с низким уровнем ИК, СУ – группа со средним уровнем ИК, ВУ – группа с высоким уровнем ИК, ОВУ – группа с очень высоким уровнем ИК.

Элемент «Я». Связи значимые на уровне $p \leq 0,01$. Ф5-ОНУ (мягкий) – Ф2-СУ (добрый) 0,70. Ф6-НУ (добрый) – Ф6-СУ (мечтатель) 0,63. Ф2-НУ (дружелюбный) – Ф3-ВУ (дружелюбный) 0,68. Ф4-ВУ (умный) – Ф5-НУ (умный) 0,76. Ф4-ВУ (умный) – Ф4-СУ (сочувствующий) -0,65. Ф5-НУ (умный) – Ф1-ОВУ (дружелюбный, привлекательный – целеустремленный) -0,58. Ф2-СУ (добрый) – Ф2-ОВУ (удачливый, зрелый) 0,58. В разных группах, за счет дополнительных признаков, свойство «доброта» модифицируется в мягкость, мечтательность и удачливость. Признаки – умный и дружелюбный являются более устойчивыми и сохраняются в группах с различным уровнем ИК. Фактор сочувствия в группе со средним уровнем ИК, отрицательно коррелирован с фактором умный в группе с высоким уровнем ИК. Испытуемые с высоким уровнем ИК при оценке человека по когнитивным параметрам исключают проявление эмоциональных компонентов. Похожее разделение мы встречаем в случае корреляции фактора умный в группе с низким уровнем ИК и фактора дружелюбие-целеустремленность в группе с очень высоким уровнем. При рассмотрении корреляций достоверных на уровне значимости 0,05 можно отметить следующее. В восприятии и описании себя наиболее устойчивыми факторами выступают факторы дружелюбия и когнитивных способностей (умный), тогда как другие факторы даже сходные по внешним признакам, отрицательно коррелированы (все корреляции не ниже 0,44).

Корреляции между факторами в одной группе по уровню ИК ($p \leq 0,01$). В группе с очень низким уровнем ИК привлекательность отрицательно коррелирует с фактором открытости (-0,53), что может быть свидетельством противоречивости восприятия. Отрицательная корреляция между факторами зрелый и дружелюбный (-0,49), вероятно отражает тенденцию противопоставления аффекта и интеллекта, так как дружелюбие подразумевает в большей степени эмоциональные проявления, а зрелость когнитивные.

Элемент «Мать». Корреляции с уровнем значимости $p \leq 0,01$. Ф1-ОНУ (дружелюбный, зрелый) – Ф2-ОНУ (целенаправленный) -0,76, противопоставление эмоционального и когнитивного, деятельностного компонентов. Ф5-НУ (дружелюбный) – Ф1-СУ (дружелюбный) 0,69. Ф7-НУ (добрый, ответственный) – Ф5-СУ (открытый) 0,63. Ф6-СУ (целеустремленный) – Ф2-ВУ (целеустремленный) 0,79. Ф2-СУ (сочувствующий) – Ф3-ВУ (мягкий) 0,65. Ф1-СУ (дружелюбный) – Ф4-ВУ (дружелюбный) 0,63. Наиболее сходными чертами являются проявления дружелюбности, целеустремленности и мягкости, что подчеркивается испытуемыми различных групп. Анализ дополнительных корреляций подтверждает выделенную тенденцию совпадения оценок образа матери испытуемыми с разным уровнем ИК, а также сохранение тенденции противопоставления когнитивных, деятельностных проявлений эмоциональным.

В группе с высоким уровнем ИК отрицательно коррелированы факторы дружелюбия и привлекательности (-0,57; $p \leq 0,05$). В группе с очень высоким уровнем ИК отрицательно коррелированы факторы счастливый и привлекательный (-0,59; $p \leq 0,05$). Т.е. чем более дружелюбным и/или счастливым является воспринимаемый субъект, тем менее привлекательным он будет восприниматься, что отражает выраженную иррациональность суждений в области межличностного восприятия.

Элемент «Друг». Корреляции с уровнем значимости $p \leq 0,01$. Ф1-ОНУ (зрелый) – Ф2-ОНУ (привлекательный) -0,77. В группе испытуемых с очень низким уровнем ИК прослеживается противопоставление параметров зрелости

и развитости с проявлениями привлекательности. Это позволяет нам предполагать, что оценка дружеских отношений основывается больше на эмоциональных основаниях и тогда, когда друг становится более зрелым и его поступки становятся более рациональными и менее экспрессивными, происходит снижение уровня его привлекательности для субъекта отношений. Ф1-ОНУ (зрелый) – Ф7-НУ (творческий) -0,56. Чем выше уровень зрелости и рациональности, тем менее проявляется творческий компонент. Ф1-ОНУ (зрелый) – Ф2-СУ (уступчивый) -0,57, чем выше уровень зрелости и рациональности, тем меньше, по мнению воспринимающего субъекта, друг готов идти на уступки. Ф2-ОНУ (привлекательность) положительно коррелирует с Ф7-НУ (творческий) 0,59 и Ф2-СУ (уступчивый) 0,69. Корреляция Ф3-НУ (сочувствующий, дружелюбный) и Ф2-ОВУ (дружелюбный) 0,59, логична и отражает сходство оценок. Ф5-НУ (добрый, активный) отрицательно коррелирует с фактором Ф7-ВУ (мечтатель) -0,57. Поскольку человек склонный к мечтаньям, фантазированию, это, несколько уходящий от действительности человек, постольку он воспринимается как менее добрый и активный, так как эти качества подразумевают взаимодействие с действительностью. Ф7-НУ (творческий) положительно коррелирует с двумя факторами: Ф2-СУ (уступчивый) 0,69 и Ф3-ВУ (уступчивый) 0,57, т.е. можно говорить, что проявление творчества в личности человека отражает его гибкость и, следовательно, уступчивость в отношениях. Ф1-СУ (хороший, открытый) положительно коррелирован с фактором Ф2-ВУ (дружелюбный) 0,67. Ф3-СУ (ответственный, развитый) – Ф1-ВУ (удачливый) 0,58. То, что испытуемые со средним уровнем ИК воспринимают, как результат личной ответственной позиции субъекта, испытуемыми с высоким уровнем ИК уже воспринимается как проявление удачливости, т.е. можно говорить о смещении объективности оценки. Ф4-ВУ (умный) – Ф3-ОВУ (умный) 0,56.

Элемент «Враг». Корреляции значимые на уровне $p \leq 0,01$. Фактор Ф2-ОНУ (завистливый – простодушный) положительно коррелирован с фактором Ф3-ВУ (педантичный) 0,55. Данные факторы сходятся по признаку

«дотошный», который входит и в структуру одного и второго фактора. В данной группе, о чем еще будет сказано ниже, часто сходство по факторам проявляется в том, какие пары признаков его образуют. Ф1-НУ (хороший, дружелюбный) положительно коррелирован с Ф1-ВУ (ненавистный) 0,65 и отрицательно коррелирован с Ф2-ВУ (развитый, везунчик) -0,58. Первая из приведенных корреляций, образована по парам признаков, которые входят в структуру фактора. Так признаки дружелюбный и ненавистный являются полюсами одной пары признаков. Вторая корреляция отражает тенденцию противопоставления дружелюбности (как эмоционального проявления) и зрелости, развитости (как когнитивного компонента). Ф2-НУ (умный – мечтатель) – Ф5-СУ (счастливый) -0,59, проявления когнитивной сферы противопоставлены понятию счастливый. Как говорится на этот счет в народных поговорках «Для счастья ума не надо». Ф2-НУ (мягкий) – Ф3-ВУ (педантичный) 0,76. Данная связь образована конструктами противоположенных полюсов пары признаков. Ф4-НУ (привлекательный) положительно коррелирован с Ф2-СУ (неудачник) 0,55 и Ф2-ВУ (развитый, везунчик) 0,79. Первая связь образована по паре признаков, а вторая связь отражает черты, делающие данного человека привлекательным. Ф1-СУ (плохой, ненавистный) – Ф1-ВУ (ненавистный) 0,61. Связь, Ф2-СУ (неудачник) – Ф2-ВУ (развитый, везунчик) 0,72, образована по принципу «одной пары». Ф4-СУ (реалист, темпераментный) Ф2-ОВУ (завистливый – мечтатель) -0,54. Если человек, который завидует окружающим или склонен к мечтаниям, то он предпринимает, минимальные усилия для достижения целей. Ф5-ВУ (реалист) – Ф1-ОВУ (неудачливый) 0,54, Ф2-ОВУ (завистливый – мечтатель) -0,60. Первая пара отражает представление о том, что быть реалистом (прагматиком) не значит достигать желаемого и быть удачливым. Вторая пара противопоставляет отношение к действительности. Корреляции внутри групп с одинаковым уровнем ИК ($p \leq 0,05$). Ф1-ОНУ (ответственный – счастливый) – Ф2-ОНУ (завистливый – простодушный) -0,47. Просматривается позиция оценки личности и ее достижений, т.е. если человек ответственный и/или

счастливым, то для него в меньшей степени будут свойственны проявления зависти и/или простодушности (простоты), и наоборот. Ф1-ВУ (ненавистный) – Ф2-ВУ (развитый, везунчик) -0,49. Чем выше развитие и удачливость, тем выше негативное восприятие неприятного человека. Ф1-ОВУ (неудачливый) – Ф2-ОВУ (завистливый – мечтатель) -0,53. Чем выше проявление завистливости и/или мечтательности, тем менее удачливым является человек.

Элемент «Счастливый человек». Корреляции на уровне значимости $p \leq 0,01$. Ф1-ОНУ (удачливый, зрелый) – Ф2-НУ (темпераментный, мечтатель) -0,64, чем выше проявления зрелости и/или удачливости, тем менее выражены проявления темпераментности и склонности к мечтаниям. Ф2-ОНУ (мечтательный, спокойный) отрицательно коррелирует с Ф4-ОНУ (хороший) -0,67 и положительно коррелирует с Ф4-СУ (темпераментный) 0,58. Первую пару можно понимать так, чем выше уровень спокойствия и мечтательности (а это может быть проявлением и темперамента, например, флегматического) тем менее человек ориентирован на общение и взаимодействие и, следовательно, его могут оценивать по параметру «хороший» ниже. Вторая корреляция образована по принципу «одной пары». Ф3-ОНУ (сотрудничающий) – Ф3-ОВУ (умный, мечтатель) -0,65. Чем выше уровень рациональности субъекта, тем меньше он воспринимается как дружелюбный и сотрудничающий, а также идущий на уступки. Ф4-ОНУ (хороший) – Ф4-СУ (темпераментный) -0,56, чем выше проявления темпераментности и активности (живости), тем ниже оценки по фактору «хороший». Ф1-НУ (счастливый, зрелый) отрицательно коррелирует с Ф2-НУ (темпераментный, мечтатель) -0,58 и Ф2-СУ (умный) -0,70. Первая корреляция противопоставляет качества по критерию прагматичности, а вторая пара образована по принципу «одной пары». Ф2-НУ (темпераментный, мечтатель) Ф4-СУ (темпераментный) 0,58. Ф1-СУ (дружелюбный) положительно коррелирует с Ф1-ВУ (зрелый, удачливый) 0,83, отрицательно коррелирует с Ф2-ВУ (мечтатель, умный) -0,73 и В3-ОВУ (умный, мечтатель) -0,62. Первая связь образована по принципу дополнения и одной пары, вторая и третья связь отражает противопоставление уровня

когнитивного развития и склонности к сотрудничеству и, следовательно, дружелюбности. Ф2-СУ (умный) отрицательно коррелирован с Ф1-ВУ (зрелый, удачливый) -0,58 и положительно коррелирован с Ф3-ОВУ (умный, мечтатель) 0,55. Данные корреляции описывают выше названные тенденции. Как, впрочем, и корреляции Ф1-ВУ (зрелый, удачливый) отрицательно коррелируя с Ф2-ВУ (мечтатель, умный) -0,74 и Ф3-ОВУ (умный, мечтатель) -0,58, отражают противопоставление когнитивных способностей и возможности быть удачливым и считаться зрелым (вероятно, как проявлением мудрости). Ф1-ОВУ (привлекательный) – Ф2-ОВУ (дружелюбный) -0,72. Т.е. испытуемые с очень высоким уровнем ИК склонны рассматривать привлекательность как свойство, которое делает человека менее склонным к проявлению межличностной уступчивости, эмпатии и поэтому менее дружелюбного.

Элемент «Несчастный человек». Корреляции на уровне значимости $p \leq 0,01$. Ф2-ОНУ (реалист-неприятный) отрицательно коррелирует с Ф3-СУ (спокойный, реалист) -0,71 и Ф5-ВУ (мечтатель) -0,56. Если первая связь образуется как противопоставление полюсу «неприятный» двухполюсного фактора, то вторая связь образуется по принципу «одной пары» с усилением противоположных тенденций. Ф4-ОНУ (неуравновешенный) – Ф1-ВУ (недружелюбный) 0,54. Данная связь указывает на дополнение признаков оценки. Ф1-НУ (импульсивный, неприятный) отрицательно коррелирован с Ф2-ВУ (ненавистный) -0,64, что порождает противоречие в оценке, которое можно снять учитывая, что импульсивный и неприятный это поведенческие, стилевые черты, тогда как фактор ненавистный больше объединяет черты характера. К тому же данные факторы принадлежат испытуемым с сильно отличающимся уровнем ИК, что может быть объяснением того как при разном уровне иррациональности суждений формируются представления о неприятных качествах воспринимаемого лица. Ф1-НУ (импульсивный, неприятный) положительно коррелирован с Ф6-ВУ (злой) 0,57, что достаточно логично. Ф2-НУ (реалист, спокойный) отрицательно коррелирует с фактором Ф2-СУ (умный) -0,60 и положительно коррелирует Ф3-СУ (спокойный, реалист) 0,70.

В первой паре корреляций прослеживается некоторая противоречивость, тогда как вторая корреляция образована по принципу дополнения. Корреляция Ф3-НУ (хороший, сочувствующий) – Ф4-СУ (ненавистный, плохой) 0,56 образована по принципу «одной пары». Ф5-НУ (бесцельный) – Ф3-СУ (спокойный, реалист) -0,65. В данном случае мы видим противопоставление прагматичности и отсутствия целей.

Выводы

Наименее стабильными оценками являются оценки элемента «Я» в зависимости от уровня иррациональности суждений, тогда как при оценке других элементов мы встречаем большую устойчивость способов и стратегий оценивания другого человека. В оценках разных групп встречается признак «доброта». При различных уровнях ИК это свойство, за счет дополнительных признаков, модифицируется в проявление мягкости, мечтательности, удачливости. Более устойчивыми факторами являются «дружелюбность» и «умный», т.е. можно предполагать, что эти факторы являются базисными при восприятии себя, но с другой стороны, встречается очень много изменчивых оценок. Для оценки элемента «Мать» наиболее типичны проявления дружелюбия, целеустремленности, мягкости. В оценке элемента «Друг» акцент делается на эмоциональных проявлениях. Отмечается то, что, чем выше уровень рациональности, тем менее привлекательным и готовым идти на уступки, он воспринимается. Оценка элемента «Враг» строиться как противоположность другу. При оценке врага (неприятного человека) успехи и достижения неприятного человека выступают предиктором усиления негативной оценки данного субъекта. В оценке счастливого человека происходит повторение и усиление оценок, которые используются в оценке друга. Оценка образа несчастного человека имеет большое сходство с оценкой образа врага.

Когнитивная дифференцированность взаимосвязана с иррациональной когницией «Я должен стремиться быть совершенным», что подтверждается данными корреляционного и регрессионного анализа. Данный факт частично

подтверждает гипотезу исследования. Однако, в целом, взаимосвязь когнитивной дифференцированности и иррациональных когниций является нелинейной, что требует дополнительного изучения и выявления механизмов взаимодействия.

Литература

1. Долганов Д.Н. Особенности системы личностных конструктов при аддиктивном поведении: дисс. ... канд. психол. наук. Кемерово, 2005. 226 с.
2. Кулаков С.А. Практикум по клинической психологии и психотерапии подростков. СПб.: Речь, 2004. 464 с.
3. Маланов С.В. Влияние отрицательных частиц в синтаксической структуре условных высказываний на эффективность актуализации семантического содержания // Экспериментальная психология. 2014. Том 7. № 1. С. 71–81.